



Grönområdesplan 1.0 för Södra Kopparmoras samfällighetsförening

Innehållsförteckning

1. Referenser	3
1. Södra Kopparmoras samfällighetsförenings markinnehav	3
2. Varför grönområdesplan?	3
3. Grundläggande principer	4
3.1 Markägare råder över sin mark och ansvarar för skötsel av denna	4
3.2 Ärenden som kräver styrelse- eller stämmobeslut	4
4. Skötselråd för vägrenar och diken	5
4.1 Skötsel av växtlighet mot väg på egen fastighet	5
4.2 Planera även för framtida planteringar	6
4.3 Säker trafik på bostadsgator kräver fri sikt i korsningar	7
4.3.1. Fastigheters in-/utfarter mot gata	7
4.3.2 Fastighetsägare med hörntomt	8
5. Upphandlad grönområdesplan 2025	8
5.1 Rapport grönområdesplan skogsområden	9
5.2 Rådgivningskvitto Nokås	17
5.3 Information om Nokås	24
5.4 Skogskarta Södra Kopparmora	26
6. Teknisk bilaga – Skötselplan 2026–2030	27
6.1. Övergripande riktlinjer för skötsel	27
6.2. Årlig arbetsgång 2026–2030	27
6.3. Tids- och prioriteringsprincip (översikt)	27
6.4. Avdelningsvis plan 2026–2030	27
6.5. Åtgärdsmatris 2026–2030 (för upphandling och uppföljning)	34
6.6. Riskträd, stigar och vägar – rutin	38
6.7. Kommunikation och dokumentation	38
7. Skötselplan 2026–2030 (kort version för medlemmar)	38
7.1. Syfte	38
7.2. Övergripande inriktning	38
7.3. Prioriterade åtgärder 2026–2030	38
7.4. Områden som lämnas för fri utveckling	39
7.5. Naturvårdshänsyn	39
7.6. Kommunikation med boende	39
7. Årlig rutin	39
8. Skötselplan åtgärdsmatris 2026–2030	40
6. Versionshistorik	41

1. Referenser¹

- A. SKSF5011/2503_förslag_budget_2025 (budget och 5-årig underhållsplan²)
- B. SKSF5013/2504_stämmoprotokoll_2025 (justerat protokoll³)
- C. SKSF1009/2511; Rapport Skogsstyrelsen Dnr 2025/3816, Grönområdesplan över skogsområdena på fastigheten Kopparmora 2:459
- D. SKSF1012/2511; Skogsstyrelsen skogskarta Södra Kopparmora
- E. SKSF1011/2511 RÅDGIVNINGSKVITTO Skogsstyrelsen Ärendenr R 689-2025, Rådgivning om Miljöhänsyn
- F. SKSF1010/2511 Skogsstyrelsen Informationsblad Nokås
- G. Skogsvårdsplan (1979:429)

1. Södra Kopparmoras samfällighetsförenings markinnehav

Den totala arealen är 111 ha, varav 48 ha utgör bebyggda tomter. Resterande 63 ha utgör skogsmark med blandad skog av gran, tall, al, björk och asp. Skogspartierna på området är av varierande ålder och täthet. På samfällighetens mark finns även gammal åkermark som övergått till slätteräng. Under avsnitt 5, *Upphandlad grönområdesplan 2025*, nedan beskrivs skogsområdena inom SKSF mer i detalj.

2. Varför grönområdesplan?

Även om Södra Kopparmoras samfällighetsförening (SKSF) inte absolut omfattas av *Skogsvårdsplan (1979:429)* som innehavare av skogsmark per definition (*2 § Skogsmark, produktiv skogsmark och skogligt impediment och 2 a § Skogsmark⁴ som används för annat ändamål*) är det av både SKSF (medlemmarna) och allmänt intresse att SKSF natur-, grön- och skogsområden sköts och förvaltas i enlighet med anläggningsbeslut och gemensamhetsanläggning 2 (GA2). Allt kräver ett underhåll och planering med fleråriga skötselplaner. Det är också väsentligt att medlemmar i SKSF på ordinarie stämmor kan påverka beslut om budget och innehåll i underhålls- och förnyelseplaner.

I takt med styrelsens arbete i frågan som påbörjades 2024 har också viktiga insikter för SKSF styrelse erhållits, bl a att det finns ett allmänt trädfällningsförbud som även omfattar SKSF, beslutat redan 28 maj 1973 i samband med detalj- och byggnadsplan (Bp190) vid tiden.

I beslutet från 1973, **11.0822-1758 -71** (alltså långt tidigare än 1982 då SKSF blev en samfällighetsförening gm anläggningsbeslut), går det att utläsa: *"Härjämte förordnar länsstyrelsen, enligt 110 § fjärde stycket byggnadslagen, att trädfällning inom byggplaneområdet inte får verkställas i vidare mån än vad som kan medges av byggnadsnämnden i samråd med representant för skogsvårdsstyrelsen i länet. Förbudet, som inte gäller torra träd och ej heller områden som utlagts till vägmark, skall gälla tills vidare till dess annorlunda förordnas. Beträffande byggnadsmark upphör*

¹ Samtliga referenser som inleds med SKSF finns för medlemmar att läsa i dokumentbiblioteket inloggad på www.sodrakopparmora.com. Laghänvisningar finns på internet.

² I styrelsens förslag till budget 2025 redovisas t ex 25 000 SEK för konsult Skogsstyrelsen och i 5-års uh-plan GA2 att 2025 förbereda framtagande skogsvårdsplan för att 2026 vidta åtgärder/underhåll enligt fastställd skogsvårdsplan

³ Stämman biföll styrelsens förslag till budget (t ex 25 000 SEK konsult Skogsstyrelsen) och 5-års uh-plan, §13 i stämmoprotokoll

⁴ 2 a § Som skogsmark eller träd- och buskmark enligt 2 § anses inte sådana områden där marken i väsentlig utsträckning används för jordbruksändamål, hör till byggnader eller anläggningar eller används för annat ändamål än att tillgodose intressen som kan hänföras till träden och vegetationen.

förbudet i samband med fastställelse av avstyckning.” ... ”Besvär enligt bilaga (Formulär F). Det meddelade trädfällningsförbudet går i verkställighet utan hinder av förd talan.”

Styrelsen har i början av 2026 i dialog med Värmdö kommun fått ovan angivna trädfällningsförbud från 1973 bekräftat fortfarande giltigt. Därmed behöver SKSF ansöka om så kallat marklov av Värmdö kommun där ansökningsprocessen nu pågår. I ansökan ska bl a en grönområdesplan bifogas. Beslut om marklov beviljas för en period av fem år, sedan är det möjligt att ansöka om förlängning.

En grönområdesplan är också nödvändig för att SKSF ska kunna uppfylla de krav som ställs för att kunna försälja råvara (sly, kvistar etc) för flisning. Säljaren (SKSF) ska bl a garantera att råvaran är avverkad i enlighet med gällande lagar och föreskrifter, att det inte sker avverkning eller leverans från reservat, nyckelbiotoper samt andra områden som är eller planeras bli skyddade, ej heller från angränsande områden som uppenbart riskerar att förstöra miljövärden i sådana områden. SKSF måste nu också intyga att det som säljs som skogsbiomassa inte strider mot de nya reglerna för skogsbränslen enligt EU:s Förnybartdirektiv⁵ (REDIII). De nya reglerna för skogsbränslen gäller från och med 1 juli 2025 med vissa övergångsregler.

3. Grundläggande principer

3.1 Markägare råder över sin mark och ansvarar för skötsel av denna

Markägarens ansvar för grönområden innebär främst en skyldighet att vårda och sköta sin mark i enlighet med gällande detaljplan, miljöbalkens hänsynsregler och eventuella avtal eller anläggningsbeslut (t ex för samfälligheter). Det innebär att markägaren förfogar över marken men också har ansvar för att bevara biologisk mångfald och ekosystemtjänster.

Inom SKSF regleras underhåll och skötsel av grönområden i Lantmäteriets anläggningsbeslut för GA2 där grönområdena löpande ska förvaltas av SKSF. *”Gemensamhetsanläggningen skall bestå av grönområden inom fastigheten Kopparmora 2:459.” ... ”De deltagande fastigheterna utgör en samfällighet för anläggningens eventuella utförande samt för dess drift (skötsel, underhåll).”*

Övergripande gäller att SKSF ska uppfattas som välkött, välordnat och trafiksäkert av både boende och besökare. Grönområden i SKSF är öppna för alla medlemmar och allmänhet (*Allemansrätten*⁶) att nyttja för rekreation, strövtåg och lek. Det betyder också att enskild inte får göra intrång på grönområde t ex genom att det bebyggs, inhägnas eller används som uppställningsplats för fordon eller andra föremål.

Skötsel av grönområdet ska utgå från områdets karaktär/biotop i syfte att värna hotade djur- och växtarter. I SKSF område finns ytor som är att betrakta som naturområden (skog, lundar och ängar) eller som parkområden (ordnade klippta gräsytor och/eller lundar). Skötseln kan därmed variera från kontinuerlig skötsel till i princip ingen skötsel alls.

3.2 Ärenden som kräver styrelse- eller stämmobeslut.

Enskilda medlemmars önskan om större åtgärder eller åtgärder utanför denna grönområdesplan, t ex fällning av träd eller borttagande av sly på SKSF markområde, ska alltid ske i samråd med SKSF styrelse

⁵ <https://www.skogsindustrierna.se/prioriterade-fragor/el-och-energi/redIII/>

⁶ Allemansrätten är ingen lag och det finns heller ingen lag som exakt definierar den. Däremot omges allemansrätten av lagar som sätter gränser för vad som är tillåtet. Allemansrätten är inskriven i en av Sveriges fyra grundlagar (2 kap. 15 § regeringsformen). Allemansrätten kan tolkas i domstol, men rättsfallen som rör allemansrätten är få.

och ansökas för styrelsebeslut⁷ alternativ lämnas in som motion för stämma om det kräver stämmobeslut⁸.

Det är alla medlemmars ansvar att bidra till att SKSF gemensamma grönområden sköts i enlighet med denna grönområdesplan och riktlinjer för trädfällning.

4. Skötselråd för vägrenar och diken

Området mellan väggkant och enskilda fastigheter ingår i så kallad väggmark (väg, vägren och dike) och ingår underhållsmässigt strikt i GA1. Men gränsen mellan förvaltning av GA1 och GA2 kräver samordning mellan SKSF förvaltningsansvar och enskilda fastighetsägares ansvar. Området för väggmarken är normalt minst två meter från vardera väggkant och ska hållas fritt från växtlighet och föremål, allt för att dikets funktion ska säkras och ur trafiksäkerhetsperspektivet.

Klippning/hyvlning av vägrenar sker av upphandlad entreprenör vid behov i löpande förvaltning. Dikesslätten från väggkant ner till dikesbotten sker normalt en gång per år (juni) av upphandlad entreprenör men dikesslätten utmed enskild fastighet ner till dikesbotten förväntas kontinuerligt skötas av respektive fastighetsägare. Detta är en budgetfråga, trivselsfråga och en säkerhetsfråga.

För väghållare (för SKSF enskilda vägar betyder det genom styrelsens utförande av förvaltning) gäller att all väggmark ska hållas ren från buskar, träd eller andra föremål som skymmer sikten.

4.1 Skötsel av växtlighet mot väg på egen fastighet

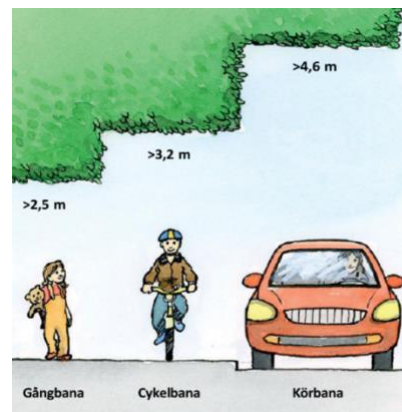
SKSF grönområdesplan omfattar den förvaltning som krävs för gemensamma ytor enligt anläggningsbeslut, beslutad budget och underhållsplaner. Men även enskilda fastighetsägare behöver sköta och underhålla växtlighet i gränsytan mellan egen fastighet och samfällighetsföreningens mark med tillhörande skötselansvar som styrelsen utövar å medlemmarnas vägnar.

Växtlighet ska också hållas fritt 4,60 meter över vägens yta, vilket innebär att träd och överhängande grenar kan behöva skötas även av enskilda fastighetsägare. Häckar och grenar från träd får inte sticka ut eller hänga över väg och väggkant så att passage försvåras. Tumregeln för träd och grenar är att det ska vara fritt 2 meter från väggkant och 4,6 meter upp.

Häckar, buskar och träd ska växa innanför tomtgränsen. Växer de utanför finns en risk för att de tvingar ut fotgängare eller cyklister på gatan, vilket i sin tur ökar risken för trafikolyckor.

Ibland är det utmanande att hålla växterna innanför tomtgränsen. Fastighetsägare som har buskar eller träd som sträcker sig utanför tomtgränsen behöver beskära dem så att trafikanter inte hindras eller riskerar att skada sig.

Träd och större buskar som växer nära tomtgräns mot väg/väggkant ska klippas kontinuerligt under hela växtperioden/sommaren. Se exempelbild till höger (inom SKSF finns varken gångbana eller cykelbana, så det måste vara fritt 4,60 meter över körbanan).



⁷ Se SKSF1002/2312_Riktlinjer_tradfallning_ansokan_tradfallning som finns i dokumentbiblioteket på www.sodrakopparmora.com

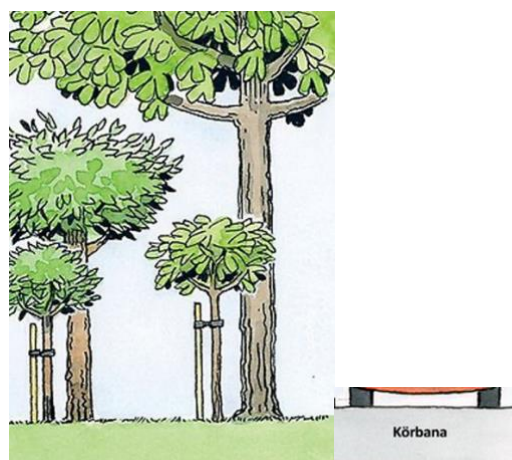
⁸ Se SKSF1005/2402_Riktlinjer_motioner_SKSF som finns i dokumentbiblioteket på www.sodrakopparmora.com



Förutom att växterna inte får skymma sikten eller hindra framkomligheten, måste du även se till att de inte skymmer skyltar, vägmärken eller eventuell gatubelysning. Tar växtligheten över kan du indirekt bli skyldig till trafikolyckor.

4.2 Planera även för framtida planteringar

Ha också den fria höjden i åtanke vid plantering av nya växter. Placera stora träd och buskar minst två meter innanför egen tomtgräns och mindre växter minst 60 cm innanför. Fråga gärna expertis hur utvecklingen av arten/växten ser ut. Då är det lättare att placera växten på ett lagom avstånd från tomtgränsen.



Lämpliga häckväxter för klimatzon Värmdö (rådfråga gärna expertis också):

Friväxande låg häck

- Liten svart aronia
- Björkspirea
- Hybridspirea
- Mahonia
- Ölandstok

Klippt häck

- Avenbok
- Bok
- Hagtorn
- Häckkaragan
- Idegran
- Liguster
- Måbär
- Naverlönn
- Oxbär
- Spirea
- Syrén



4.3 Säker trafik på bostadsgator kräver fri sikt i korsningar.

Dålig sikt i gatukorsningar och växtlighet som växer ut i vägområdet⁹ kan utgöra en trafikfara. Som fastighetsägare måste det därför hållas efter häckar och annan växtlighet intill gatukorsningar och tomtutfarter för att förhindra olyckor.

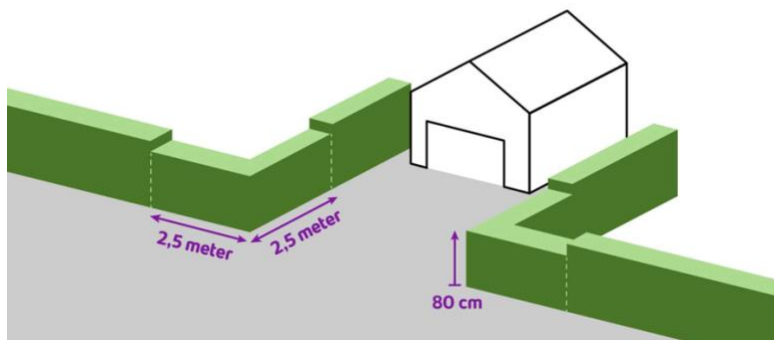
Plan- och bygglagen 8 kap 15 § säger "En tomt ska hållas i vårdat skick och skötas så att risken för olycksfall begränsas och betydande olägenheter för omgivningen och för trafiken inte uppkommer". Detta innebär att Byggnadsnämnden har rätt att uppmana och förelägga fastighetsägare att inom viss tid ta bort växtlighet som skymmer sikten.

Det är viktigt att:

- Gångtrafikanter och cyklister inte skadas av utstickande, hängande grenar eller tvingas väja för dem och behöver gå ut i körbanan
- Skyltar, speglar och vägmärken inte skymms
- Grenar och kvistar inte når upp till ledningar
- Staket i en korsning inte skymmer sikten – är maximalt 110 centimeter högt och genomsiktligt med 50 procent.
- Plank och murar i en korsning inte är högre än 80 centimeter.

4.3.1. Fastigheters in-/utfarter mot gata

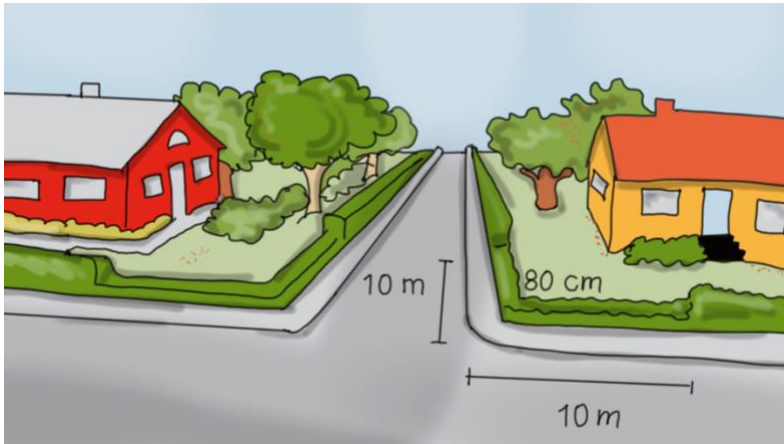
Vid in-/ utfart ska växter inte vara högre än 80 cm från vägbanan inom sikttriangel. Sikten ska vara fri minst 2,5 meter från vägen.



⁹ Vägområdet är den mark som har tagits i anspråk för en väganordning. En väganordning är en anordning som behövs för vägens bestånd, drift eller brukande. Förutom själva vägbanan kan till exempel diken och slänter, vägmärken, vägbelysning, gång- och cykelvägar, med mycket mera räknas in i vägområdet.

4.3.2 Fastighetsägare med hörntomt

Om fastigheten är belägen på hörntomt ska växter inte vara högre än 80 cm i en sikttriangel som sträcker sig minst 10 meter åt vardera riktning.



5. Upphandlad grönområdesplan 2025

Efter stämmans beslut 2025 om grönområdesplan upphandlade styrelsen för SKSF tjänst av Skogsstyrelsen för framtagande av grönområdesplan över skogsområdena på fastigheten Kopparmora 2:459. I oktober 2025 slutfördes upphandlad tjänst och Skogsstyrelsen inkom med beställd produkt.

Grönområdesplanen över skogsområdena i SKSF som helhet består av själva rapporten/grönområdesplanen, rådgivningskvitto för NOKÅS, information om vad NOKÅS är och en skogskarta över Södra Kopparmora som tillhör både grönområdesplan och rådgivningskvitto. NOKÅS innebär en möjlighet att söka bidrag som kan täcka upp till 70% av kostnaderna för åtgärder. Ansökan och beslut om bidrag måste vara klart innan åtgärder utförs för att bidrag ska vara möjligt, SKSF kan alltså inte söka bidrag i efterhand. Alla dessa handlingar finns delgivna medlemmarna i dokumentbiblioteket på SKSF hemsida.

Rapport och rådgivningskvitto är sedan grund för vad styrelsen framställer till stämman för beslut. **Stämman, dvs medlemmarna, beslutar vad som sen ska genomföras utifrån fastställd budget och femårig underhållsplan.**

5.1 Rapport grönområdesplan skogsområden



Östra Svealand-Gotlands distrikt
Stefan Eklund
stefan eklund@skogsstyrelsen.se
Tfn 010-172 17 61

RAPPORT

1(8)

Datum
2025-10-15

Diarienum
2025/3816
Er referens

Södra Kopparmoras samfällighetsförening

Grönområdesplan över skogsområdena på fastigheten Kopparmora 2:459

Föreliggande grönområdesplan över Kopparmora 2:459 gäller för tiden 2025-2034. Fastigheten ligger i Värmdö kommun och är belägen c:a 5 km ONO om Hemmesta och 5,6 km sydost om Värmdö kyrka.

Bakgrund

De trädbevuxna delarna på fastigheten är noterade i den gällande detaljplanen. Detaljplanen föreskriver att målsättningen för grönområdena ska förbli grönområden och vara till gagn för de boende i området.

I ett område med bebyggelse med naturmark i nära anslutning finns förväntningar på hur skogsområdena ska förvaltas. Genom att identifiera naturvärden samtidigt som det ska vara en trevlig skog att vistas i, kan det finnas en konflikt mellan olika grader av skötsel. Det ska också anpassas till fastighetsägarnas specifika önskemål och behov av åtgärder när bebyggelse gränsar till grönområdena.



Målsättning med grönområdena. (enligt områdesbeskrivning)

Det övergripande målet med skogsinnehavet på Kopparmora 2:459 är att tillgodose behov av område för närrecreation och bevarande av befintliga natur- och kulturvärden.

Beskrivning-Närhet till bebyggelse

Skogsområdena kan med lätthet nås genom promenad eller med cykel. De nyttjas flitigt av fastighetens invånare, framför allt av de närboende under vardagens rekreationstillfällen.

Rekreativmål

Inom föreningens grönområden kan barn, ungdomar, vuxna och äldre hitta oaser med träd som de kan söka sig till för att uppleva naturen, få avkoppling och känna välbefinnande. Området bör också utgöra en rik livsmiljö för växter och djurliv, erbjuda möjligheter för bär- och svamplockning och ge skydd mot insyn, vind och luftföroreningar. Skötseln av området bör

Postadress
Huvudkontoret
Skogsstyrelsen
551 83 Jönköping

Besöksadress
Skeppsbrogatan 2
Jönköping

Telefon
036-35 93 00

Organisationsnr
202100-5612
Momsreg.nr
SE202100561201

skogsstyrelsen@skogsstyrelsen.se
www.skogsstyrelsen.se
Sociala medier: @skogsstyrelsen.se

tillgodose de behov och önskningar som finns hos föreningens medlemmar. Skogsdungarna bör skötas utifrån naturliga förutsättningar och behovet av att förmedla en ansvarskänsla för natur och miljö. Tall är karaktärsträd på föreningens mark och är ett trädslag som hyser många krävande arter.

Skötselstrategi

För att uppfylla ovanstående mål bör skötseln resultera i ett område som rymmer en stor variation, som är stabil, vital och anpassad till den omgivande miljön. Skötseln bör anpassas efter hur skogen används av föreningens medlemmar och ha som mål att vara funktionell för så många olika brukargrupper som möjligt. Inom de trädbevuxna partierna bör skötseln vara aktiv men ytterst varsam och följa grönområdesplanen. Stora förändringar av grönområden bör undvikas och inriktningen bör vara att alltid använda skonsamma avverkningsmetoder för att minimera eventuella markskador. Det finns områden i anslutning till vägarna på fastigheten som inte redovisas i grönområdesplanen. De partierna bör skötas så att vägarna hålls öppna med kapade riskträd men där det även kan förekomma stormstabila naturvärdesträd, högstubbar och liggande död ved.

Biologisk mångfald och biologiska kvaliteter i landskapet

Den biologiska mångfalden och dess kvaliteter är viktiga att bevara. Landskapets biologiska kvaliteter finns framför allt knutet till barrskogsområden med hållmarker, eftersom dessa områden med torra och senvuxna träd är livsutrymme för många arter hos den lägre faunan och floran likväl som många fåglar och insekter.

Landskapet är kulturpräglad och innehåller rester av lövträd och odlingsspår från äldre tidsepoker. Fastigheten har framför allt i område 5 en artrik miljö med bl.a. gammal tall, ek, björk och asp. Avdelning 1, 3, 7, 8, 9, 12 och 14 med hållmarkstallskogar har små branter och några fuktiga partier. Här växer gammal asp och björk med senvuxna tallar. I område 15 flyter en bäck/dike och vid vattendraget växer klippal och björk på socklar.

Floran i övrigt gynnas av en kontinuerlig skötsel genom regelbundna röjningar av lövuppslag så att oönskade trädslag exempelvis gran under gamla skärgårdstallar inte får fäste. Rishögar och upplag bör inte placeras på mark där exempelvis en rik kärlväxtflora finns. Lämpliga placeringar av högarna bör inventeras under växtsäsong när floran är som rikligast.

Bryn utgör en ekologiskt mycket viktig övergångszon i naturen. Vanligtvis rör det sig om en smal zon vars sammanlagda längd kan vara betydande i vissa trakter. Det är vanligen bredkroniga ädellövträd som t.ex. ek och ask, asp, sälg eller björk som växer i mer eller mindre blandade bestånd. Solexponerade träd och lågor kan förekomma. Många gånger förekommer arter som rönn, en, oxel, hagtorn, olvon, slån, nypon, hassel, apel och körsbär som ger frukt och bär och därför kallas för bärande. De flesta av dessa är också vad som brukar kallas för blommande, alltså arter som är betydelsefulla som pollen- och nektarkällor.

De finaste brynen finns oftast i söderlägen. Här kan det även finnas en artrik kärlväxtflora med hävdgynnade arter som finns kvar efter tidigare bete eller slätter. Denna biotop är ofta flerskiktad med ett välutvecklat och artrikt ~~buskskikt~~.

Även om kanske träden i brynen inte är speciellt gamla så kan de bli det på sikt, vilket gör det värdefullt och viktigt att spara dem. Vad gäller gamla träd så hyser framför allt gamla ekar hög biodiversitet. Ek, ask och lönn har "rik bark", dvs högt pH och god vattenhållande förmåga som gör att många arter, till exempel lavar, gynnas. Även barkens skrovlighet ger en miljö som många arter gillar. Eken uppnår hög ålder och grov dimension. Detta skapar många nischer för olika arter i tid och rum, dessutom har olika arter med dålig spridningsförmåga lång tid på sig att etableras. Men även gamla träd av andra lövträdarter uppvisar ofta hög biodiversitet. Grov gammal asp har ofta håligheter som utnyttjas av fåglar till häckning.

Ekologiska bristfaktorer

Generellt har landskapet i länet brist på gammal skog och gamla träd av olika trädslag, områden med brandpåverkan, död ved i olika former och nedbrytningsgrad samt våtmarker som har naturliga vattenståndsvariationer eller är opåverkade av dikning. Kopparmora 2:459 har ett imponerande stort inslag av gammal tallskog som föreningen ska vara stolta över och värna om. Det utgör en viktig del i landskapet med skärgårdsnaturskogar.

Fornlämningar

Inga registrerade fornlämningar som lyder under kulturminneslagen finns registrerade. Det kan dock finnas oregistrerade objekt som ännu inte är upptäckta. Tillstånd av Länsstyrelsen krävs för åtgärder vid lämningar.

Beskrivning över skogsavdelningar

1/ Beskrivning: Stort område i norra delen av fastigheten. En typisk skärgårdsnaturskog med hållmarker där det växer ~~senvuxna~~ tallar, svackor med klibbal och björk samt mellan dem partier med gammal gran. Det är svårframkomlig mark med branta små stup och stenpartier. Saltarövägen avgränsar området åt norr, i öst och syd fastighetsgräns, bebyggelse i öst. Delvis rikligt med död ved.

Målsättning: En äldre variationsrik skog som domineras av gammal och grov ~~senvuxen~~ tall. Inslag av lövträd och gran förekommer. Död ved är ett viktigt inslag i området.

Åtgärder: Inga åtgärder. Området lämnas för fri utveckling. Enstaka gammal tall kan ~~frihuggas~~ från konkurrerande yngre träd.

2/ Beskrivning: Ett litet område vid infarten till södra Kopparmora. Här växer ett ~~trädsikt~~ med medelålders ek och ett litet inslag av tall och lövträd. Dungen är en entré till södra Kopparmora och välkomnar besökare som kör in på föreningens mark.

Målsättning: Ekskog med ett litet inslag av gammal tall och lövträd. Ekarna växer fria från konkurrerande stammar.

Åtgärder: Området är röjt från lövuppslag. Vid behov fortsatt röjning av lövuppslag och ung gran. Gynna gärna hassel i området för att hålla ner lövuppslaget. Lämna hassel med c:a 5 m mellan buketterna. Gynna även plantor av ek där de förekommer.

3/ Beskrivning: Stort område i norra delen av fastigheten. Området gränsar mot Saltarövägen i norr och bebyggelse i söder samt fastighetsgräns i väst. En typisk skärgårdsnaturskog med hållmarker där det växer senyuxna tallar, fuktiga svackor med klibbal och björk samt mellan dem partier med gammal gran. Det är svårframkomlig mark med branta små stup och stenpartier. Delvis rikligt med död ved.

Målsättning: En äldre variationsrik skog som domineras av gammal och grov senvuxen tall. Inslag av lövträd och gran förekommer. Död ved är ett viktigt inslag i området.

Åtgärder: Inga åtgärder. Området lämnas för fri utveckling. Enstaka gammal tall kan frihuggas från konkurrerande yngre träd.

4/ Beskrivning: Smalt område mellan tomter och öppen inäga. Här växer en stamrik skog med gammal gran, björk, asp och tall samt enstaka sälg.

Målsättning: Gammal tall dominerar och det finns ett litet inslag av lövträd som björk, asp och sälg.

Åtgärder: Lämpligt är en utglesning av framförallt gran som konkurrerar med tall och lövträd. Utglesning av de stamrika grupperna med medelålders tall. Välj ut utvecklingsbara träd och friställ dem c:a 5 m mellan stammarna. Lövuppslag av asp och björk kan röjas bort. Uttag c:a 20% inom 5 år.

5/ Beskrivning: Skogen är en nordvästvänd slänt mellan bebyggelse och öppen inäga. Det är en äldre barrskog med stora skärgårdstallar och en hel del gran, asp och björk i varierande ålder. En mycket gammal och grov ek växer i södra delen. En stig går längs skogen.

Målsättning: En äldre variationsrik skog som domineras av gammal och grov tall. Ett litet inslag av lövträd och gran förekommer. Eken är frihuggen från konkurrerande gran. Stigen är fri från träd som fallit.

Åtgärder: En utglesning av främst gran som växer runt de gamla tallarna. Spara även lövträd och en del död ved. Eken och ev. andra ekar frihuggs från gran. Uttag c:a 30 % av granarna inom 5 år. Ris och avverkningsrester samlas ihop i högar eller körs bort. Den grova eken frihuggs snarast. Stigen hålls fri från träd som faller.

6/ Beskrivning: Litet område mellan bebyggelse och fastighetsgräns. En typisk skärgårdsnaturskog med hållmarker där det växer senyuxna tallar, fuktiga svackor med klibbal och björk samt mellan dem partier med gammal gran. Det är svårframkomlig mark med branta små stup och stenpartier. Delvis rikligt med död ved. En gammal ek växer i kanten mot vägen.

Målsättning: Tall och äldre lövträd dominerar med ett inslag av björk och asp i trädsiktet. Eken är frihuggen.

Åtgärder: Frihuggning av eken i kanten mot vägen från gran och yngre lövträd. I övrigt inga åtgärder. Ev. kan gran och yngre lövträd avverkas nära gamla senvuxna tallar.

7/ Beskrivning: Skog som växer mestadels på hållmarker och gränsar mot bebyggelse. Ett litet fuktigt parti finns centralt. Tall dominerar och det finns även gran, asp och björk samt sälg.

Målsättning: Gammal talldominerad skog med inslag av gran, asp och björk samt sälg.

Åtgärder: Inga aktuella åtgärder. Ev. kan enstaka tall frihuggas från konkurrerande gran. Åtgärder görs i samråd med tomtägarna.

8/ Beskrivning: Stort område i östra delen av fastigheten. En typisk skärgårdsnaturskog med hållmarker där det växer senvuxna tallar, svackor med klibbal och björk samt mellan dem partier med gammal gran och asp. Södra delen nedanför en brant växer en äldre granskog med gammal tall och flera grova aspar. Det är svårframkomlig mark med branta små stup och stenpartier. Fastighetsgräns avgränsar området åt öst, i övrigt mot bebyggelse.

Målsättning: En äldre variationsrik skog som domineras av gammal och grov senvuxen tall. Inslag av lövträd och gran förekommer. Död ved är ett viktigt inslag i området.

Åtgärder: Inga åtgärder. Området lämnas för fri utveckling. Enstaka gammal tall kan frihuggas från konkurrerande yngre träd. Ev. kan en utglesning av området söder om branten ske där gamla tallar frihuggs från konkurrerande träd främst gran. Även asp och björk frihuggs. Svårigheten är att köra ut avverkat virke då en sumpskog med klibbal och björk hindrar körväg ut till bilväg. Om åtgärder utförs, samråd med tomtägare.

9/ Beskrivning: Stort område i sydöstra delen av fastigheten. En typisk skärgårdsnaturskog med hållmarker där det växer senvuxna tallar, svackor med klibbal och björk samt mellan dem partier med gammal gran och asp. Det är svårframkomlig mark med branta små stup, sumpskogar och stenpartier. Småsträsk avgränsar området åt öst, i övrigt bebyggelse och fastighetsgräns.

Målsättning: En äldre variationsrik skog som domineras av gammal och grov senvuxen tall. Inslag av lövträd och gran förekommer. Död ved är ett viktigt inslag i området.

Åtgärder: Inga åtgärder. Området lämnas för fri utveckling. Enstaka gammal tall kan frihuggas från konkurrerande yngre träd. Om åtgärder utförs då i samråd med tomtägare.

10/ Beskrivning: Mellan bebyggelse och Småsträsk finns ett område med medelålders gran och lövträd främst björk. Det växer även klibbal i fuktigare

partier. Flera stigar går från vägarna till badplatsen vid sjön. Små hällar med tallar ger variation. Det är delvis stamrikt med björk och gran.

Målsättning: Björk, tall och klibbal dominerar trädslagsblandningen. Gran växer spridd i avdelningen.

Åtgärder: Gallra ut gran och glesa ut björk och klibbal i tätvuxna partier. Uttag c:a 30% inom 5 år. Var försiktig vid utkörning för att undvika körspår. Använd grenar och toppar som stabiliserande grund vid utkörning. Samråd med tomtägarna innan åtgärder utförs. Håll stigarna fria från träd som faller. Behåll en del död ved av främst lövträd t.ex. som högstubbar och liggande träd.

11/ Beskrivning: Litet område längst i söder med björk och klibbal som dominerar trädslagsblandningen. Gran har börjat att växa upp under lövskogen. Enstaka tall. Skogen är mycket tät och stamrik. Området är något fuktigt. På andra sidan fastighetsgränsen har en utglesning skett i en liknande skog.

Målsättning: Lövskog med björk och klibbal samt sälj och inslag av tall och gran. Eftersträvas en varierande trädslagsblandning.

Åtgärder: Glesa ut skogen genom att frihugga björk och klibbal från konkurrerande yngre gran. Spara tall där de växer. Skapa högstubbar av lövträd samt lämna kvar en del liggande död ved. Var försiktig vid utkörning då marken kan vara instabil under vissa årstider. Förstärk marken med ris och avverkningsrester om utglesning sker. Uttag 30-40% inom 10 år. Alternativt inga åtgärder, då kommer gran att dominera trädslagsblandningen på sikt.

12/ Beskrivning: Stort område i södra delen av fastigheten. En typisk skärgårdsnaturskog med hållmarker där det växer senvuxna tallar, svackor med klibbal och björk samt mellan dem partier med gammal gran. Det är svårframkomlig mark med branta små stup och stenpartier. Fastighetsgräns avgränsar området åt väst, bebyggelse i öst. Delvis rikligt med död ved.

Målsättning: En äldre variationsrik skog som domineras av gammal och grov senvuxen tall. Inslag av lövträd och gran förekommer. Död ved är ett viktigt inslag i området.

Åtgärder: Inga åtgärder. Området lämnas för fri utveckling. Enstaka gammal tall och ek kan frihuggas från konkurrerande yngre träd.

13/ Beskrivning: Smalt område mellan bebyggelse. Hällmarkstallskog dominerar med inslag av asp och björk. Tallarna växer stamrikt och unga träd har börjat att växa upp i luckor mellan de äldre träden. Enstaka ek och rönn.

Målsättning: Gammal tall dominerar och det finns ett inslag av björk och asp samt enstaka ek och rönn.

Åtgärder: Glesa ut i tätvuxna grupper med unga tallar. Frihugg även äldre tall från konkurrerande yngre gran och lövträd. Vid röjning i ungskogsgруппerna spara utvecklingsbara stammar c:a 1,5-2 m mellan stammarna. Hos den äldre

skogen avverka främst gran närmast gamla tallar. Spara högstubbar och liggande död ved.

14/ Beskrivning: Område i södra delen mellan bebyggelse och fastighetsgräns. En typisk skärgårdsnaturskog med hållmarker där det växer ~~senvuxna~~ tallar, svackor med klibbal och björk samt mellan dem partier med gammal gran. Det är svårframkomlig mark med branta små stup och stenpartier. I södra delen av fastigheten finns ett område med äldre tall. Här finns även björk, asp, sälg och enstaka ek. Gran har börjat att växa upp under de gamla träden och riskerar att konkurrera med dem. Delvis rikligt med död ved. Närmast vägen i söder finns ett uppslag av plantor med ek.

Målsättning: En äldre variationsrik skog som domineras av gammal och grov ~~senvuxna~~ tall. Inslag av lövträd förekommer. Död ved är ett viktigt inslag i området. Inslag av ek i södra delen.

Åtgärder: I södra delen mot vägen glesa ut runt tall och lövträd. Uttag ~~c:a~~ 30% inom 10 år. Samla ihop ris och avverkningsrester i högar eller att de körs bort. I övrigt inga åtgärder. Enstaka gammal tall kan ~~frihuggas~~ från konkurrerande yngre träd. Ekplantorna i södra delen bevakas då vilt kan orsaka skador på unga ~~planor~~. Undvik skador vid körning med maskiner.

15/ Beskrivning: Långsträckt område på delvis fuktig mark. I östra delen finns en bäck(dike) som delar området. Troligtvis går ett rör här. Längs detta dike växer en långsträckt sumpskog med klibbal och björk som växer på socklar. Här har gran börjat att växa upp under lövträden. Det växer även äldre tall i sumpskogen. Enstaka hassel i ~~buskskiktet~~. På mer friska marker dominerar tall. I västra delen går ett djupt dike längs fastighetsgränsen. Här är skogen mer varierad då denna del är en ~~f.d.~~ inäga. Skogen är delvis ~~luckig~~ med ett ~~stammrike~~ parti i södra delen. Asp, björk sälg samt gran och tall växer i den gamla inägan. En ek har hittat en livsmiljö i gränsen mellan de två delarna.

Målsättning: Klibbal- och björkskog med inslag av tall och enstaka gran. Ek är ett prioriterat trädslag i området. Träd som växer på socklar prioriteras i fuktiga partier.

Åtgärder: Glesa ut tall och lövträd främst där träden växer på socklar. Avverka i första hand gran. Undvik körskador genom körning på torrare partier eller på tjälad mark. Samla ihop ris och toppar i högar. Förslagsvis uttag av främst gran ~~c:a~~ 25% inom 10 år. Skapa högstubbar av gran och lövträd. Ek gynnas och frihuggs.

Stefan Eklund
Skogskonsulent



Ek i avdelning 5



5.2 Rådgivningskvitto Nokås



Östra Svealand-Gotlands distrikt
Stefan Eklund
Propellervägen 4B, 18362 Täby
stefan eklund@skogsstyrelsen.se
Tfn 010-172 17 61

Fastighetsbeteckning
Värmdö KOPPARMORA 2:459

RÅDGIVNINGSKVITTO

1(2)

Datum
2025-11-04

Ärendenr
R 689-2025

SKSF1011.2511

Andreas Lindqvist
Box 87
Södra Kopparmoras samfällighetsförening
13922 Värmdö

Rådgivning om Miljöhänsyn

Vid rådgivningen den 14 oktober 2025 deltog Andreas Lindqvist, Maria Nuder samt Stefan Eklund från Skogsstyrelsen. Vi diskuterade vilka åtgärder som kan utföras för att bevara och utveckla natur- och kulturmiljövärden eller sociala värden på fastigheten.

Områdena lämpar sig för åtgärder inom Nokås.

Åtgärderna är beskrivna för områdena 4,5,10,11,13,14 och 15 i bifogade skötselplaner. Områdena är markerade i bifogad karta.

Sök Nokås-stödet i E-tjänsten på Mina sidor, logga in på www.skogsstyrelsen.se/minasidor. Har du inte möjlighet att söka digitalt kan du använda dig av ansökningsblanketten som du hittar på www.skogsstyrelsen.se/blanketter. Hänvisa till detta rådgivningskvitto i din ansökan.

Stöd kan inte ges för åtgärder som påbörjats innan ansökan kommit in till Skogsstyrelsen.

De besökta områdena är markerade i bifogad karta.

Vänliga hälsningar

Stefan Eklund

Bilagor

1. Skötselplan
2. Information om NOKås-bidraget

Postadress
Huvudkontoret
Skogsstyrelsen
551 83 Jönköping

Besöksadress
Skeppsbrogatan 2
Jönköping

Telefon
010-172 10 00

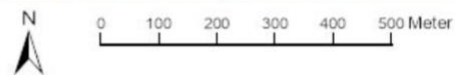
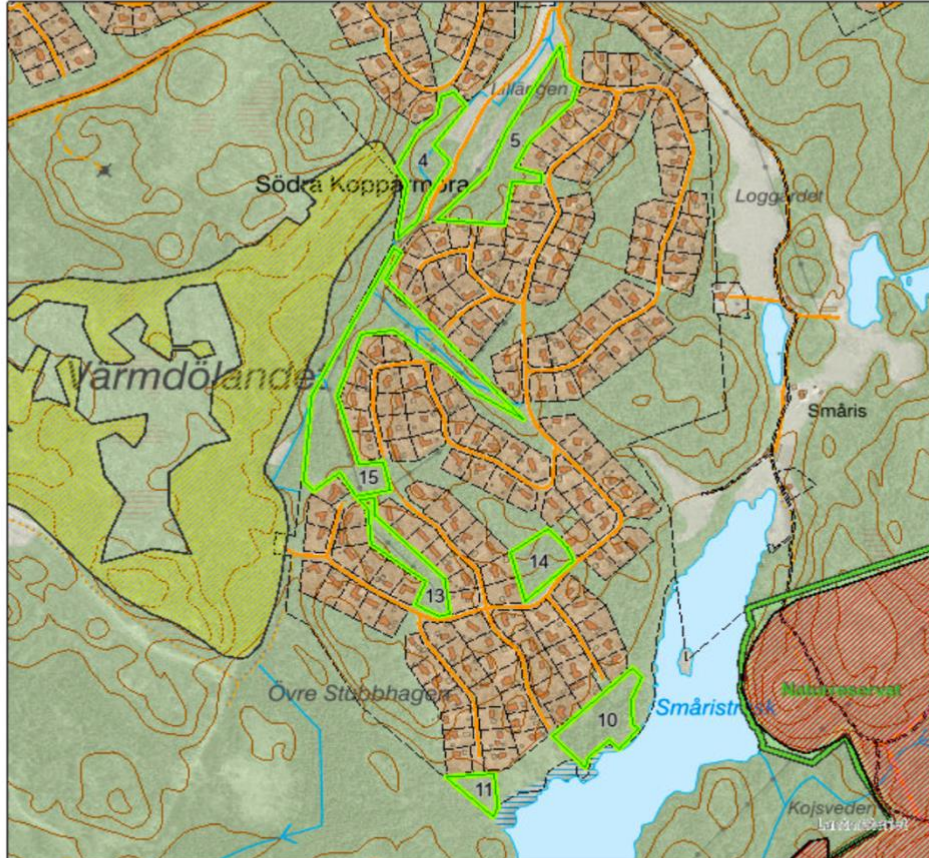
Organisationsnr
202100-5612
Momsreg.nr
SE202100561201

skogsstyrelsen@skogsstyrelsen.se
www.skogsstyrelsen.se
Sociala medier: @skogsstyrelsen

Rådgivningsärende R 689-2025

Utskriftsdatum: 2025-11-04

Kartans mittpunktskoordinat:
 SWEREF99TM (N, E) 6582074, 703623
 WGS84 (Lat, Lon) 59.32823, 18.57944



Kartprojektion: SWEREF99-TM
 Bakgrundskartan ur allmänt kartmaterial
 © Lantmäteriet 109/2037.

TECKENFÖRKLARING

- | | |
|---|---|
|  Rådgivningsyta |  Objekt med Naturvärde |
|  Biotopskydd |  Storskogsbrukets Nyckelbiotoper |
|  Naturvårdsavtal |  Naturreservat |
|  Forn- och kulturlämning Punkt |  Nationalpark |
|  Forn- och kulturlämning Linje |  Vattenskyddsområden |
|  Forn- och kulturlämning Yta |  Natura2000 fågeldirektivet |
|  Nyckelbiotop |  Natura2000 habitatdirektivet |

Östra Svealand-Gotlands distrikt
 Stefan Eklund
 Propellervägen 4B, 18362 Täby
 stefan.eklund@skogsstyrelsen.se
 Tfn 010-172 17 61

Datum
 2025-11-04

Skötselplan för Nokås

Ärendenr R 689-2025	Namn markägare/deltagare Andreas Lindqvist, Maria Nuder	Objekts nummer enligt kartan 4 och 5
Fastighet Värmdö KOPPARMORA 2:459		Areal/längd/antal 3,3 ha

Historik	
<ul style="list-style-type: none"> • Brukad/odlad eller betad mark 	<p>Områdena har tidigare varit mer öppna och glest skogbevuxna. Ek och andra lövträd samt mycket gamla tallar visar på en historik med skogsbete och ett extensivt brukande av skog.</p>

Nuläge	
<ul style="list-style-type: none"> • Kantzon/skogsbryn • Naturvärdesträd 	<p>Områdena gränsar mot öppen inäga och nu har skogen och brynen växt igen med främst gran. Gammal och grov ek, asp och björk samt tall visar på tidigare glesare skog. Naturvärdesträden riskerar att konkurreras ut av gran och yngre ordinära lövträd.</p>
<p>Trädslagsfördelning:30,50,20,10 Skogens ålder:100 Målklass i skogsbruksplan: NS, Naturvårdande skötsel</p>	

Målbild	
<ul style="list-style-type: none"> • Friställda naturvärdesträd • Mångfald av träd och buskar • Variationsrikt skogsbryn/mosaikmarker 	Naturvärdesträd av ek, asp, björk och tall är frihuggna från konkurrerande gran och yngre lövträd. Unga ekar är även de frihuggna. Granar är sparade i partier där de inte konkurrerar med naturvärdesträd. Mot inägan växer hassel och bärande buskar bl.a. måbär och skogstry.
Trädslagsfördelning:60,20,10,10	

Åtgärder*, anpassning och miljöhänsyn	
<ul style="list-style-type: none"> • Gynna skyddsvärda träd/mycket gamla träd • Utveckla befintliga bryn • Naturvårdande utglesning/luckhuggning 	<p>Naturvärdesträd av ek, asp, björk och tall är frihuggna från konkurrerande gran och yngre lövträd. Spara granar i partier där de inte konkurrerar med naturvärdesträd. Mot inägan sparas hassel och bärande buskar som måbär och skogstry.</p> <p>Undvik körning i områden med svag bärighet. Kör bort ris och avverkningsrester från skogen alternativt att riset läggs i högar.</p>

*Åtgärder kan kräva anmälan, samråd, tillstånd eller dispens som söks hos Skogsstyrelsen eller hos Länsstyrelsen. Verksamhetsutövaren ansvarar för att relevanta handlingar finns innan åtgärder påbörjas.

Östra Svealand-Gotlands distrikt
 Stefan Eklund
 Propellervägen 4B, 18362 Täby
 stefan eklund@skogsstyrelsen.se
 Tfn 010-172 17 61

Datum
 2025-11-04

Skötselplan för Nokås

Ärendenr R 689-2025	Namn markägare/deltagare Andreas Lindqvist, Maria Nuder	Objekts nummer enligt kartan 10, 11, 13 del av 14 och 15
Fastighet Värmdö KOPPARMORA 2:459		Areal/längd/antal 6,4 ha

Historik	
<ul style="list-style-type: none"> • Brukad/odlad eller betad mark 	<p>Områdena har tidigare varit mer öppna och glest skogbevuxna. Ek, klibbal och andra lövträd samt mycket gamla tallar visar på en historik med skogsbete och ett extensivt brukande av skog. Sedan tomtområdet bebyggdes har välanvända stigar utvecklats genom de aktuella skogsområdena.</p>

Nuläge	
<ul style="list-style-type: none"> • Kantzon/skogsbryn • Skogligt besöksmål 	<p>Områdena är nu igenväxta med främst gran och yngre lövträd. Stigar leder ner till sjön och badplats. I område 14 finns i södra delen en del som ursprungligen har varit en inäga. Den håller på att växa igen och de äldre lövträd samt tall som växer här håller på att konkurreras ut av de yngre träden. Här växer även plantor av ek.</p> <p>Område 13 har en kraftledning som går genom området och i anslutning till den växer grupper med yngre tall och lövträd upp som hindrar tillväxt av de mycket gamla tallarna som växer i området.</p>

<p>Trädslagsfördelning: 30,50,20 Skogens ålder: 60 år Målklass i skogsbruksplan: NS, Naturvårdande skötsel.</p>	

Målbild	
<ul style="list-style-type: none"> • Friställda naturvärdesträd • Mångfald av träd och buskar • Variationsrik skog • Skogligt besöksmål 	<p>Gammal tall, asp och björk är frihuggna från konkurrerande yngre träd främst gran. Det finns en mångfald av träd- och buskararter i området vilket ger avdelningarna variation i ålder och täthet. Stigar och badplats är frihuggna från träd som faller.</p>
<p>Trädslagsfördelning: 50,20,30</p>	

Åtgärder*, anpassning och miljöhänsyn	
<ul style="list-style-type: none"> • Gynna skyddsvärda träd/mycket gamla träd • Naturvårdande utglesning/luckhuggning • Utveckla befintliga bryn • Stigar 	<p>Gammal tall, asp och björk samt sälg och klibbal frihuggs från konkurrerande yngre träd. Spara grupper med gran där de inte växer i anslutning till naturvärdesträd. I bryn sparas hassel och andra bäranden buskar som skogstry, måbär och olvon. Stigarna hålls fria från träd som fallit. Utför åtgärderna när marken är bärig. Ris och avverkningsrester samlas ihop och körs bort alternativt att de läggs i högar.</p>

*Åtgärder kan kräva anmälan, samråd, tillstånd eller dispens som söks hos Skogsstyrelsen eller hos Länsstyrelsen. Verksamhetsutövaren ansvarar för att relevanta handlingar finns innan åtgärder påbörjas.

5.3 Information om Nokås



Anlägga spång i våtmark.



Anlägga skogsbryn.

SKSF1010.2511



FOTO: KENNETH JOHANSSON

Gynna hotade arter.



Frihugga och rensa torp, åkerlyckor och fåbodar i skog.

Nokås kan ersätta 70 procent av dina kostnader...

... när du hjälper skogens växter och djur. Vill du göra åtgärder som hjälper skogens växter, djur, vattenmiljöer eller bevara värdefulla kulturmiljöer?

Eller vill du främja landskapsbildningen och friluftslivet? Då kan du få kostnadsfri rådgivning och ansöka om stödet Nokås (natur- och kulturmiljövårdsåtgärder i skogen).

Stödet kan ersätta 70 procent av den kostnad som Skogsstyrelsen godkänner. För nedtagning av nätstängsel med minsta höjd 160 centimeter är stödet 25 kronor per meter. För anläggning av lövskog på tidigare jordbruksmark är stödnivån 50 procent, med maximalt stödbelopp 40 000 kronor per hektar.

Exempel på vad du kan få stöd till:

Åtgärder för biologisk mångfald

Det kan vara frihuggning av gamla träd, naturvårdsbränning, hamling, hugga bort gran för att gynna lövträd, återskapa våtmark, skapa död ved genom ringbarkning, högkap eller barkfläkning.

Skogsbryn med bärande träd och buskar intill öppen mark är

ofta värdefulla miljöer för många örter, insekter och fåglar. Stöd kan till exempel lämnas för planter och plantering.

Hinder i vattnet gör att många vattenlevande arter inte kan förflytta sig längs vattendrag. Det är positivt för mångfalden att byta ut hinderande vägtrummor mot valvbåge eller att



Kom ihåg!

- Du måste ansöka om stöd på särskild blankett.
- Du får inte påbörja något arbete innan din ansökan kommit in till Skogsstyrelsen. Det beräknade stödbeloppet måste vara minst 5 000 kronor.

Hur söker jag stöd?

Mer information om stöden, ansökningsblanketter och länkar till intresseanmälan för rådgivning hittar du på Skogsstyrelsens webbplats:

www.skogsstyrelsen.se/bidrag



Återskapa våtmark.



Ersätt vägtrumma med valvbåge.



Plantering av lövträd på före detta jordbruksmark.



Frihugga och rensa hålväg.

bygga ett så kallat omlöp. Stöd kan bland annat lämnas för grävarbete, material och transport av grävmaskin och grus.

Lövträd är ofta värdefulla för natur- och kulturmiljön. Nokås kan ersätta halva kostnaden vid den första planteringen med lövträd på tidigare jordbruksmark om den är av betydelse för natur- och kulturmiljön.

Stöd kan till exempel lämnas för markbehandling, plantor och arbetstid.

Stöd kan lämnas till naturvårdsbränning med syfte att skapa brand-

dynamik i främst tallmiljöer. Åtgärden ska gynna skogsarter som är brandberoende eller brandgynnade.

Kulturmiljöer

Många torp, åkerlyckor och andra värdefulla natur- och kulturmiljöer växer successivt igen. Det är både ett hot mot den biologiska mångfalden och mot vårt kulturarv.

Stöd kan till exempel lämnas för frihuggning, röjning och borttransport av ris.

Landskapsbild och friluftsliv

Skogar nära tätorter är oftast välbesökta. Därför är tillgång till stigar, grill- och utsiktsplatser viktiga.

Genom anpassningar i skogs-skötseln kan ofta olika intressen samsas. Du kan till exempel få stöd för att röja och rensa stigar, lägga spång på blöt mark, skapa utsikter och anlägga rastplatser.

Uppdaterad: Juni 2023

Skogsstyrelsen, 551 83 Jönköping
Telefon, växel: 036-35 93 00
skogsstyrelsen@skogsstyrelsen.se
www.skogsstyrelsen.se



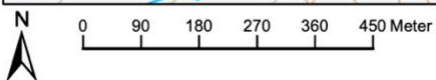
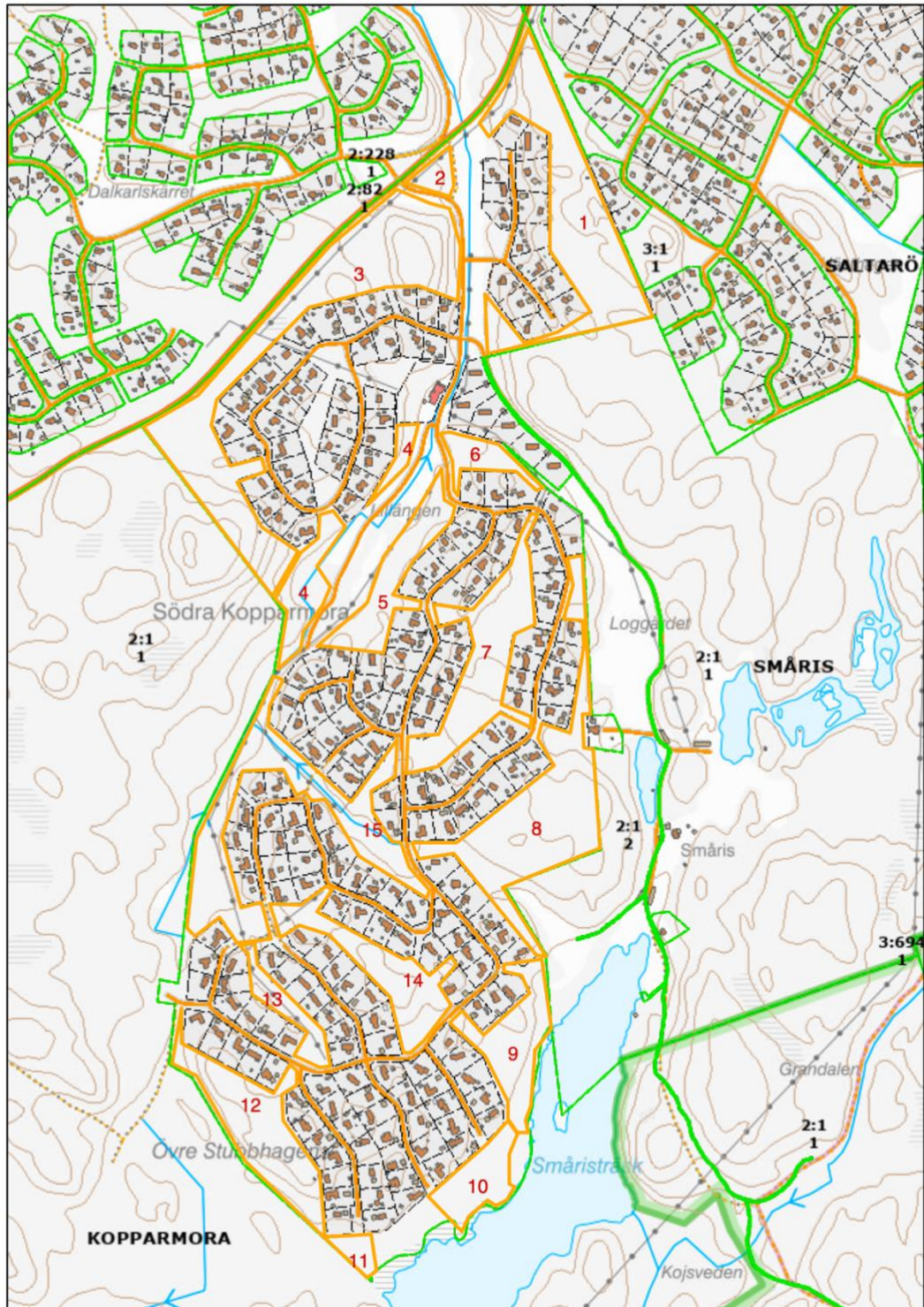
5.4 Skogskarta Södra Kopparmora



SKSF1012.2511

Kartans mittpunktskoordinat:
SWEREF99TM (N, E) 6582451, 703822
WGS84 (Lat, Lon) 59.3315, 18.58329

Skogskarta Södra Kopparmora



Utskriftsdatum: 2025-10-20

Kartprojektion: SWEREF99-TM
Bakgrundskartan ur allmänt kartmaterial
© Lantmäteriet 109/2037.

6. Teknisk bilaga – Skötselplan 2026–2030

Södra Kopparmora samfällighetsförening – Kopparmora 2:459

Denna tekniska bilaga utgår från grönområdesplanen (2025–2034) och konkretiserar åtgärder för perioden 2026–2030. Bilagan är avsedd för styrelse och entreprenör och innehåller prioriteringar, tidsplan per avdelning, säkerhets- och naturvårdshänsyn, samt en åtgärdsmatris för upphandling och uppföljning.

6.1. Övergripande riktlinjer för skötsel

- Skötseln ska vara varsam: undvik stora förändringar och använd skonsamma metoder.
- Tall och äldre lövträd (ek, asp, björk, sälg) prioriteras; ung gran begränsas.
- Död ved (särskilt löv) sparas om den inte utgör säkerhetsrisk; skapa högstubbar där lämpligt.
- Vid åtgärder nära tomtgränser sker samråd med berörda tomtägare innan genomförande.
- Riskträd längs vägar och stigar hanteras löpande (vårvandring + höstkontroll).
- Undvik körskador: kör på torrare/fristare partier, nyttja ris som bärlager, arbeta vid tjäle där möjligt.
- Särskild hänsyn i sumpskogar och vid bäck/dike (avd. 15): minimera markpåverkan, kör endast vid lämpliga förhållanden.

6.2. Årlig arbetsgång 2026–2030

1. Mars–april: Vårvandring (styrelse + entreprenör). Riskträd inventeras, avdelningsvisa åtgärder finjusteras.
2. Maj–juni: Samråd med berörda tomtägare om åtgärder nära bebyggelse. Information på anslag/nyhetsbrev.
3. Juni–oktober: Genomförande av prioriterade åtgärder med markskydd och naturhänsyn.
4. November: Höstkontroll av stigar och vägar (nedfallna träd, stormskador).
5. December: Uppföljning och dokumentation; planering och budget för kommande år.

6.3. Tids- och prioriteringsprincip (översikt)

- Prioritet A (2026–2027): Frihugga gamla tallar, friställa grova ekar, glesa tät gran nära bebyggelse (avd. 4, 5, 10, 11, 13, 14). Håll stigar öppna (avd. 5, 10).
- Prioritet B (2028–2029): Fortsatt glesning i tallungskogar och täta partier (avd. 4, 13). Uttag 25–30 % gran där den konkurrerar med tall/löv (avd. 5, 10, 11). Bevakning av ekplantor (avd. 14).
- Prioritet C (löpande): Riskträd, säkerhet och minimal påverkan i avdelningar för fri utveckling (1, 3, 7, 8, 9, 12). Samråd vid tomtgränser i alla berörda avdelningar.

6.4. Avdelningsvis plan 2026–2030

Avdelning 1

Målsättning:

Äldre variationsrik naturskog dominerad av grov senvuxen tall; död ved bevaras.

Rekommenderade åtgärder:

Inga – fri utveckling. Ev. frihugga enstaka gammal tall från yngre konkurrerande träd.

Tidsplan 2026–2030:

- 2026: Tillsyn riskträd längs Saltarövägen/stigar.
- 2028: Eventuell frihuggning av enstaka tallar.
- 2030: Uppföljning.

Säkerhet och naturhänsyn:

Riklig död ved och branter/hällar – ingen markpåverkan.

Samråd med tomtägare:

Endast vid grannpåverkan.

Avdelning 2

Målsättning:

Ekskog med litet inslag av tall/löv; ekar ska växa fritt.

Rekommenderade åtgärder:

Fortsatt röjning av lövuppslag och ung gran vid behov. Gynna hassel (ca 5 m mellan buketter). Gynna ekplantor.

Tidsplan 2026–2030:

- 2026: Selektiv röjning löv/gran; friställa ekar.
- 2028: Upprepad röjning vid behov.
- 2030: Tillsyn och finröjning.

Säkerhet och naturhänsyn:

Entrékaraktär – estetisk hänsyn; undvik rishögar i siktlinjer.

Samråd med tomtägare:

Information till närboende vid synlig åtgärd.

Avdelning 3

Målsättning:

Äldre variationsrik naturskog med senvuxen tall; död ved bevaras.

Rekommenderade åtgärder:

Inga – fri utveckling. Ev. frihugga enstaka gammal tall.

Tidsplan 2026–2030:

- 2026: Riskträdtillsyn längs Saltarövägen/stigar.
- 2029: Eventuell frihuggning.
- 2030: Uppföljning.

Säkerhet och naturhänsyn:

Branter, sumpsvackor, död ved – minimal påverkan.

Samråd med tomtägare:

Endast vid grannpåverkan.

Avdelning 4

Målsättning:

Tall dominerar med mindre inslag av björk, asp, sälg.

Rekommenderade åtgärder:

Utglesning av gran som konkurrerar med tall/löv. Glesa stamrika grupper av medelålders tall. Røj bort lövuppslag av asp/björk där de missgynnar målbilden. Uttag ca 20% inom 5 år.

Tidsplan 2026–2030:

- 2026: Glesning gran nära tall; välj utvecklingsbara stammar (~5 m mellanrum).
- 2027: Kompletterande glesning i täta partier.
- 2029: Finjustering; uppföljning.

Säkerhet och naturhänsyn:

Nära bebyggelse – trygghet och sikt. Spara död ved.

Samråd med tomtägare:

Ja, med angränsande tomter.

Avdelning 5

Målsättning:

Variationsrik äldre barrskog dominerad av grov tall; ekar friställs; stig fri från fallna träd.

Rekommenderade åtgärder:

Glesa ut gran runt gamla tallar; spara löv och viss död ved. Friställa grov ek (och ev. fler ekar) från gran. Uttag ca 30% av gran inom 5 år. Samla ris i högar eller kör bort.

Tidsplan 2026–2030:

- 2026: Friställa ek(ar); börja uttag av gran (~20–30%). Rensa stig från hinder.
- 2027: Slutföra glesning; skapa några högstubbar av löv.
- 2029: Tillsyn och punktinsatser.

Säkerhet och naturhänsyn:

Stig längs skogen – håll fri. Spara värdefull död ved. Estetik mot inäga/bebyggelse.

Samråd med tomtägare:

Ja, mot angränsande tomter.

Avdelning 6

Målsättning:

Tall och äldre löv dominerar; gammal ek frihuggen.

Rekommenderade åtgärder:

Frihugga eken vid vägen från gran/yngre löv. Ev. ta gran och yngre löv nära senvuxna tallar.

Tidsplan 2026–2030:

- 2026: Friställa ek; punktvis frihuggning av tall.
- 2028: Uppföljande röjning kring ek/tall.
- 2030: Tillsyn.

Säkerhet och naturhänsyn:

Kör skonsamt – hållmarker. Spara död ved.

Samråd med tomtägare:

Ja, vid åtgärder nära tomter/väg.

Avdelning 7

Målsättning:

Gammal talldominerad skog med inslag av gran, asp, björk, sälg.

Rekommenderade åtgärder:

Inga aktuella; ev. frihugga enstaka tall från gran. I samråd med tomtägare.

Tidsplan 2026–2030:

- 2026: Tillsyn riskträd.
- 2028: Eventuell frihuggning.
- 2030: Uppföljning.

Säkerhet och naturhänsyn:

Nära bebyggelse – trygghet. Spara död ved.

Samråd med tomtägare:

Ja, vid behov.

Avdelning 8

Målsättning:

Äldre variationsrik tallnaturskog; död ved bevaras.

Rekommenderade åtgärder:

Fri utveckling. Ev. frihugga enstaka tall. Möjlig glesning söder om branten (frihugga tall/asp/björk från gran) – svårt med utkörning p.g.a. sumpskog.

Tidsplan 2026–2030:

- 2026: Tillsyn riskträd.
- 2027: Bedömning av ev. glesning söder om branten (om logistik möjlig).
- 2030: Uppföljning.

Säkerhet och naturhänsyn:

Sumpskog hindrar körväg – undvik körskador.

Samråd med tomtägare:

Ja, med tomtägare vid eventuell åtgärd.

Avdelning 9

Målsättning:

Äldre variationsrik tallnaturskog; död ved bevaras.

Rekommenderade åtgärder:

Fri utveckling. Ev. frihugga enstaka tall. Åtgärder endast i samråd med tomtägare.

Tidsplan 2026–2030:

- 2026: Tillsyn riskträd.
- 2029: Eventuell frihuggning.
- 2030: Uppföljning.

Säkerhet och naturhänsyn:

Branter, sumpskogar, sten – skonsam hantering.

Samråd med tomtägare:

Ja, vid behov.

Avdelning 10

Målsättning:

Björk, tall och klibbal dominerar; gran spridd. Stigar till badplats hålls öppna.

Rekommenderade åtgärder:

Gallra ut gran och glesa björk/klibbal i tätvuxna partier. Uttag ca 30% inom 5 år. Behåll död ved av löv (högstubbar/liggande). Håll stigar fria. Använd ris som bärlager vid utkörning.

Tidsplan 2026–2030:

- 2026: Start gallring (gran) och glesning (björk/klibbal) nära stigar; stigunderhåll.
- 2027: Färdigställa uttag (~30%).
- 2029: Uppföljande glesning vid behov.

Säkerhet och naturhänsyn:

Undvik körspår; skydda stigsystemet.

Samråd med tomtägare:

Ja, med närboende p.g.a. frekventa besök till badplats.

Avdelning 11

Målsättning:

Lövskog (björk/klibbal/sälg) med inslag av tall och gran; varierad blandning.

Rekommenderade åtgärder:

Glesa ut och friställa björk/klibbal från yngre gran. Spara tall. Skapa högstubbar av löv; lämna viss liggande död ved. Undvik körning vid instabil mark. Uttag 30–40% inom 10 år.

Tidsplan 2026–2030:

- 2026: Start glesning och friställning från gran.
- 2028: Komplettering vid stabilare markförhållanden.
- 2030: Uppföljning/punktinsatser.

Säkerhet och naturhänsyn:

Fuktig mark – kör endast när bärighet finns, nyttja ris.

Samråd med tomtägare:

Ja, med angränsande fastigheter.

Avdelning 12

Målsättning:

Äldre variationsrik tallnaturskog; död ved bevaras.

Rekommenderade åtgärder:

Fri utveckling. Ev. frihugga enstaka gammal tall/ek.

Tidsplan 2026–2030:

- 2026: Tillsyn riskträd.
- 2028: Eventuell frihuggning av utvalda träd.
- 2030: Uppföljning.

Säkerhet och naturhänsyn:

Branter/hällar – skonsam hantering.

Samråd med tomtägare:

Ja, vid behov.

Avdelning 13

Målsättning:

Tall dominerar med inslag av asp/björk; enstaka ek och rönn.

Rekommenderade åtgärder:

Glesa tätvuxna grupper av unga tallar. Frihugga äldre tall från gran/löv. I ungsogsgrupper spara utvecklingsbara stammar med 1,5–2 m mellanrum. Avverka främst gran nära gamla tallar. Spara högstubbar/liggande död ved.

Tidsplan 2026–2030:

- 2026: Start glesning i täta tallgrupper; frihugga äldre tallar.
- 2027: Kompletterande röjning i ungskogsgrupper.
- 2029: Finjustering.

Säkerhet och naturhänsyn:

Nära bebyggelse – trygghet/sikt. Spara naturvärdesträd.

Samråd med tomtägare:

Ja, med tomtägare.

Avdelning 14

Målsättning:

Äldre tallnaturskog med lövinslag; ekinslag i söder. Död ved bevaras.

Rekommenderade åtgärder:

Södra delen mot väg: glesa runt tall/löv (uttak ca 30% inom 10 år). Samla ris i högar/kör bort. I övrigt fri utveckling; frihugga enstaka gammal tall. Bevakning av ekplantor (vilt).

Tidsplan 2026–2030:

- 2026: Start glesning i söder; skydda ekplantor.
- 2028: Kompletterande glesning; uppföljning av viltbetning.
- 2030: Tillsyn.

Säkerhet och naturhänsyn:

Undvik skador vid maskinkörning. Viltstängsel/gnagskydd kan övervägas lokalt.

Samråd med tomtägare:

Ja, med boende längs vägen.

Avdelning 15

Målsättning:

Klibbal- och björkskog med inslag av tall och enstaka gran; ek prioriteras. Sockelträd prioriteras i fuktiga partier.

Rekommenderade åtgärder:

Glesa ut tall/löv främst där träd växer på socklar. Avverka i första hand gran. Undvik körskador (kör på torrare partier/tjäle). Samla ris/toppar i högar. Skapa högstubbar av gran/löv. Friställa/gynna ek.

Tidsplan 2026–2030:

- 2026: Förberedelser och punktinsatser vid tjäle.
- 2027: Selektivt uttag (~25% gran) där bärighet finns.
- 2029: Kompletteringar; skapa högstubbar.

Säkerhet och naturhänsyn:

Bäck/dike med långsträckt sumpskog – strikt markhänsyn. Körningsfria zoner nära vattendrag.

Samråd med tomtägare:

Ja, vid alla åtgärder nära bebyggelse/vattendrag.

6.5. Åtgärdsmatris 2026–2030 (för upphandling och uppföljning)

Avd	År	Åtgärd/objekt	Omfattning/anmärkning	Hänsyn	Samråd
1	2026	Se avdelningsavsnitt	Tillsyn riskträd längs Saltarövägen/stigar.	Riklig död ved och branter/hällar – ingen markpåverkan.	Endast vid grannpåverkan.
1	2028	Se avdelningsavsnitt	Eventuell frihuggning av enskilda tallar.	Riklig död ved och branter/hällar – ingen markpåverkan.	Endast vid grannpåverkan.
1	2030	Se avdelningsavsnitt	Uppföljning.	Riklig död ved och branter/hällar – ingen markpåverkan.	Endast vid grannpåverkan.
2	2026	Se avdelningsavsnitt	Selektiv röjning löv/gran; friställa ekar.	Entrékaraktär – estetisk hänsyn; undvik rishögar i siktlinjer.	Information till närboende vid synlig åtgärd.
2	2028	Se avdelningsavsnitt	Upprepad röjning vid behov.	Entrékaraktär – estetisk hänsyn; undvik rishögar i siktlinjer.	Information till närboende vid synlig åtgärd.
2	2030	Se avdelningsavsnitt	Tillsyn och finröjning.	Entrékaraktär – estetisk hänsyn; undvik rishögar i siktlinjer.	Information till närboende vid synlig åtgärd.
3	2026	Se avdelningsavsnitt	Riskträdtillsyn längs Saltarövägen/stigar.	Branter, sumpsvackor, död ved – minimal påverkan.	Endast vid grannpåverkan.
3	2029	Se avdelningsavsnitt	Eventuell frihuggning.	Branter, sumpsvackor, död ved – minimal påverkan.	Endast vid grannpåverkan.
3	2030	Se avdelningsavsnitt	Uppföljning.	Branter, sumpsvackor, död ved – minimal påverkan.	Endast vid grannpåverkan.

4	2026	Se avdelningsavsnitt	Glesning gran nära tall; välj utvecklingsbara stammar (~5 m mellanrum).	Nära bebyggelse – trygghet och sikt. Spara död ved.	Ja, med angränsande tomter.
4	2027	Se avdelningsavsnitt	Kompletterande glesning i täta partier.	Nära bebyggelse – trygghet och sikt. Spara död ved.	Ja, med angränsande tomter.
4	2029	Se avdelningsavsnitt	Finjustering; uppföljning.	Nära bebyggelse – trygghet och sikt. Spara död ved.	Ja, med angränsande tomter.
5	2026	Se avdelningsavsnitt	Friställa ek(ar); börja uttag av gran (~20–30%). Rensa stig från hinder.	Stig längs skogen – håll fri. Spara värdefull död ved. Estetik mot inäga/bebyggelse.	Ja, mot angränsande tomter.
5	2027	Se avdelningsavsnitt	Slutföra glesning; skapa några högstubbar av löv.	Stig längs skogen – håll fri. Spara värdefull död ved. Estetik mot inäga/bebyggelse.	Ja, mot angränsande tomter.
5	2029	Se avdelningsavsnitt	Tillsyn och punktinsatser.	Stig längs skogen – håll fri. Spara värdefull död ved. Estetik mot inäga/bebyggelse.	Ja, mot angränsande tomter.
6	2026	Se avdelningsavsnitt	Friställa ek; punktvis frihuggning av tall.	Kör skonsamt – hållmarker. Spara död ved.	Ja, vid åtgärder nära tomter/väg.
6	2028	Se avdelningsavsnitt	Uppföljande röjning kring ek/tall.	Kör skonsamt – hållmarker. Spara död ved.	Ja, vid åtgärder nära tomter/väg.
6	2030	Se avdelningsavsnitt	Tillsyn.	Kör skonsamt – hållmarker. Spara död ved.	Ja, vid åtgärder nära tomter/väg.
7	2026	Se avdelningsavsnitt	Tillsyn riskträd.	Nära bebyggelse – trygghet. Spara död ved.	Ja, vid behov.
7	2028	Se avdelningsavsnitt	Eventuell frihuggning.	Nära bebyggelse – trygghet. Spara död ved.	Ja, vid behov.
7	2030	Se avdelningsavsnitt	Uppföljning.	Nära bebyggelse – trygghet. Spara död ved.	Ja, vid behov.

8	2026	Se avdelningsavsnitt	Tillsyn riskträd.	Sumpskog hindrar körväg – undvik körskador.	Ja, med tomtägare vid eventuell åtgärd.
8	2027	Se avdelningsavsnitt	Bedömning av ev. glesning söder om branten (om logistik möjlig).	Sumpskog hindrar körväg – undvik körskador.	Ja, med tomtägare vid eventuell åtgärd.
8	2030	Se avdelningsavsnitt	Uppföljning.	Sumpskog hindrar körväg – undvik körskador.	Ja, med tomtägare vid eventuell åtgärd.
9	2026	Se avdelningsavsnitt	Tillsyn riskträd.	Branter, sumpskogar, sten – skonsam hantering.	Ja, vid behov.
9	2029	Se avdelningsavsnitt	Eventuell frihuggning.	Branter, sumpskogar, sten – skonsam hantering.	Ja, vid behov.
9	2030	Se avdelningsavsnitt	Uppföljning.	Branter, sumpskogar, sten – skonsam hantering.	Ja, vid behov.
10	2026	Se avdelningsavsnitt	Start gallring (gran) och glesning (björk/klibbal) nära stigar; stigunderhåll.	Undvik körspår; skydda stigsystemet.	Ja, med närboende p.g.a. frekventa besök till badplats.
10	2027	Se avdelningsavsnitt	Färdigställa uttag (~30%).	Undvik körspår; skydda stigsystemet.	Ja, med närboende p.g.a. frekventa besök till badplats.
10	2029	Se avdelningsavsnitt	Uppföljande glesning vid behov.	Undvik körspår; skydda stigsystemet.	Ja, med närboende p.g.a. frekventa besök till badplats.
11	2027	Se avdelningsavsnitt	Start glesning och friställning från gran.	Fuktig mark – kör endast när bärighet finns, nyttja ris.	Ja, med angränsande fastigheter.
11	2028	Se avdelningsavsnitt	Komplettering vid stabilare markförhållanden.	Fuktig mark – kör endast när bärighet finns, nyttja ris.	Ja, med angränsande fastigheter.
11	2030	Se avdelningsavsnitt	Uppföljning/punktinsatser.	Fuktig mark – kör endast när bärighet finns, nyttja ris.	Ja, med angränsande fastigheter.
12	2027	Se avdelningsavsnitt	Tillsyn riskträd.	Branter/hällar – skonsam hantering.	Ja, vid behov.
12	2028	Se avdelningsavsnitt	Eventuell frihuggning av utvalda träd.	Branter/hällar – skonsam hantering.	Ja, vid behov.

12	2030	Se avdelningsavsnitt	Uppföljning.	Branter/hållar – skonsam hantering.	Ja, vid behov.
13	2027	Se avdelningsavsnitt	Start glesning i täta tallgrupper; frihugga äldre tallar.	Nära bebyggelse – trygghet/sikt. Spara naturvärdesträd .	Ja, med tomtägare.
13	2027	Se avdelningsavsnitt	Kompletterande röjning i ungskovsgrupper.	Nära bebyggelse – trygghet/sikt. Spara naturvärdesträd .	Ja, med tomtägare.
13	2029	Se avdelningsavsnitt	Finjustering.	Nära bebyggelse – trygghet/sikt. Spara naturvärdesträd .	Ja, med tomtägare.
14	2027	Se avdelningsavsnitt	Start glesning i söder; skydda ekplantor.	Undvik skador vid maskinkörning. Viltstängsel/gnaskydd kan övervägas lokalt.	Ja, med boende längs vägen.
14	2028	Se avdelningsavsnitt	Kompletterande glesning; uppföljning av viltbetning.	Undvik skador vid maskinkörning. Viltstängsel/gnaskydd kan övervägas lokalt.	Ja, med boende längs vägen.
14	2030	Se avdelningsavsnitt	Tillsyn.	Undvik skador vid maskinkörning. Viltstängsel/gnaskydd kan övervägas lokalt.	Ja, med boende längs vägen.
15	2027	Se avdelningsavsnitt	Förberedelser och punktinsatser vid tjäle.	Bäck/dike med långsträckt sumpskog – strikt markhänsyn. Körningsfria zoner nära vattendrag.	Ja, vid alla åtgärder nära bebyggelse/vattendrag.
15	2027	Se avdelningsavsnitt	Selektivt uttag (~25% gran) där bärighet finns.	Bäck/dike med långsträckt sumpskog – strikt markhänsyn. Körningsfria	Ja, vid alla åtgärder nära bebyggelse/vattendrag.

				zoner nära vattendrag.	
15	2029	Se avdelningsavsnitt	Kompletteringar; skapa högstubbar.	Bäck/dike med långsträckt sumpskog – strikt markhänsyn. Körningsfria zoner nära vattendrag.	Ja, vid alla åtgärder nära bebyggelse/vattendrag.

6.6. Riskträd, stigar och vägar – rutin

- Årlig vår- och höstbesiktning av vägar och huvudstigar. Dokumentera i protokoll (träd-ID, läge, åtgärd, datum).
- Åtgärda omgående träd med lutning/sprickor över väg eller populära stigar. Vid tveksamhet – anlita arborist.
- Underhåll av stigar i avd. 5 och 10: röjning av vindfällan, borttag av hinder inom 1–2 veckor efter storm.

6.7. Kommunikation och dokumentation

- Informationsblad till berörda boende 2–4 veckor före åtgärd nära tomtgräns.
- Skyltning på plats vid större åtgärder (tidsperiod, kontaktperson).
- Efter åtgärd: kort återkoppling i nyhetsbrev/hemsida. Foto före/efter i arkiv.

7. Skötselplan 2026–2030 (kort version för medlemmar)

7.1. Syfte

- Föreningen ska sköta sina skogsområden så att de används för rekreation, bevarar natur- och kulturvärden, är trygga att vistas i, stöder biologisk mångfald och uppfyller detaljplanens krav på grönområden.
- Tall är vårt karaktärsträd och många värdefulla arter är knutna till gamla skärgårdstallar.

7.2. Övergripande inriktning

- Varsam skötsel – undvika stora förändringar.
- Tall och äldre lövträd gynnas.
- Ung gran begränsas.
- Död ved sparas där den inte innebär risk.
- Ek friställs där det finns.
- Skador på mark undviks.
- Samråd med tomtägare vid åtgärder nära tomtgränser.
- Riskträd vid vägar och stigar åtgärdas löpande.

7.3. Prioriterade åtgärder 2026–2030

- Prioritet A (2026–2027): Frihuggning av äldre tallar, friställning av ekar, glesning av tät gran vid bebyggelse, hålla stigar fria från nedfallna träd, skapa några högstubbar.

- Prioritet B (2028–2029): Glesning i tät tallungskog, uttag av 25–30 % gran i konkurrensområden, bevaktning av ekplantor, fortsatt lövröjning i avdelning 2.
- Prioritet C (löpande): Riskträd och säkerhet i områden som lämnas till fri utveckling, löpande samråd med tomtägare.

7.4. Områden som lämnas för fri utveckling

- Avdelningarna 1, 3, 7, 8, 9 och 12 påverkas minimalt och åtgärder görs endast vid riskträd. Här sparas död ved särskilt.

7.5. Naturvårdshänsyn

- Gamla tallar och ekar sparas och friställs.
- Död ved bevaras som livsmiljö för insekter, svampar och fåglar.
- Ung gran tas bort i många områden.
- Hassel gynnas i avdelning 2.
- Viltbetning på unga ekar följs upp.
- Brynzoner hålls varierade och lövrika.

7.6. Kommunikation med boende

- Skogsåtgärder som berör tomtgränser kommuniceras i god tid.
- Åtgärder sker med skonsam teknik för att undvika markskador.
- Ris kan tillfälligt läggas i högar men inte på mark med känslig flora.

7. Årlig rutin

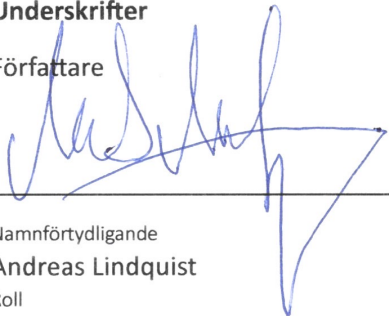
- Vårvandring med styrelse och entreprenör.
- Lista över riskträd.
- Prioritering av åtgärder.
- Budgetavstämning.
- Rapport till medlemmar på stämman.

8. Skötselplan åtgärdsmatris 2026–2030

Avdelning	År	Prioritet	Åtgärd	Omfattning/anmärkning	Hänsyn	Samråd	
	1	2026	A	Se bilaga avd. 1	Tillsyn riskråd längs Saltarövägen/stigar.	Riklig död ved; branter/hällar – minimal markpåverkan.	Vid grannpåverkan
	2	2026	A	Se bilaga avd. 2	Selektiv röjning löv/gran; friställa ekar.	Entrékaraktär; undvik rishögar i siktlinjer.	Informera närboende
	3	2026	A	Se bilaga avd. 3	Riskrådtillsyn längs Saltarövägen/stigar.	Branter, sumpsvackor; spara död ved.	Vid grannpåverkan
	4	2026	A	Se bilaga avd. 4	Glesning gran nära tall; välj utvecklingsbara stammar (~5 m mellanrum).	Nära bebyggelse; spara död ved.	Ja, angränsande tomter
	5	2026	A	Se bilaga avd. 5	Friställa ek(ar); börja uttag av gran (~20–30%). Rensa stig från hinder.	Håll stig fri; spara död ved; estetik mot inäga.	Ja, angränsande tomter
	6	2026	A	Se bilaga avd. 6	Friställa ek; punktvís frihuggning av tall.	Hällmarker – kör skonsamt; spara död ved.	Ja, vid tomter/väg
	7	2026	A	Se bilaga avd. 7	Tillsyn riskråd.	Nära bebyggelse; spara död ved.	Vid behov
	8	2026	A	Se bilaga avd. 8	Tillsyn riskråd.	Sumpskog hindrar körväg; undvik körskador.	Ja, vid ev. åtgärd
	9	2026	A	Se bilaga avd. 9	Tillsyn riskråd.	Branter/sumpskog/sten – skonsam hantering.	Vid behov
	10	2026	A	Se bilaga avd. 10	Start gallring (gran) och glesning (björk/klipbal) nära stigar; stigunderhåll.	Undvik körspår; skydda stigar.	Ja, närboende
	11	2027	A	Se bilaga avd. 11	Start glesning och friställning från gran.	Fuktig mark; kör endast vid bärlighet; nyttja ris.	Ja, angränsande fastigheter
	12	2027	A	Se bilaga avd. 12	Tillsyn riskråd.	Branter/hällar – skonsam hantering.	Vid behov
	13	2027	A	Se bilaga avd. 13	Start glesning i täta tallgrupper; frihugga äldre tallar.	Nära bebyggelse; spara naturvärdesträd.	Ja, tomtägare
	14	2027	A	Se bilaga avd. 14	Start glesning i söder; skydda ekplantor.	Undvik maskinskador; skydda ekplantor (vilt).	Ja, boende längs vägen
	15	2027	A	Se bilaga avd. 15	Förberedelser och punktsatser vid tjäle.	Bäck/dike & sumpskog – strikt markhänsyn.	Ja, nära vattendrag/bebyggelse
	4	2027	A	Se bilaga avd. 4	Kompletterande glesning i täta partier.	Nära bebyggelse; spara död ved.	Ja, angränsande tomter
	5	2027	A	Se bilaga avd. 5	Slutföra glesning; skapa några högstubbar av löv.	Håll stig fri; spara död ved; estetik mot inäga.	Ja, angränsande tomter
	8	2027	A	Se bilaga avd. 8	Bedömning av ev. glesning söder om branten (om logistik möjlig).	Sumpskog hindrar körväg; undvik körskador.	Ja, vid ev. åtgärd
	10	2027	A	Se bilaga avd. 10	Färdigställa uttag (~30%).	Undvik körspår; skydda stigar.	Ja, närboende
	13	2027	A	Se bilaga avd. 13	Kompletterande röjning i ungsogsgrupper.	Nära bebyggelse; spara naturvärdesträd.	Ja, tomtägare
	15	2027	A	Se bilaga avd. 15	Selektivt uttag (~25% gran) där bärlighet finns.	Bäck/dike & sumpskog – strikt markhänsyn.	Ja, nära vattendrag/bebyggelse
	1	2028	B	Se bilaga avd. 1	Eventuell frihuggning av enstaka tallar.	Riklig död ved; branter/hällar – minimal markpåverkan.	Vid grannpåverkan
	2	2028	B	Se bilaga avd. 2	Upprepad röjning vid behov.	Entrékaraktär; undvik rishögar i siktlinjer.	Informera närboende
	6	2028	B	Se bilaga avd. 6	Uppföljande röjning kring ek/tall.	Hällmarker – kör skonsamt; spara död ved.	Ja, vid tomter/väg
	7	2028	B	Se bilaga avd. 7	Eventuell frihuggning.	Nära bebyggelse; spara död ved.	Vid behov
	11	2028	B	Se bilaga avd. 11	Komplettering vid stabilare markförhållanden.	Fuktig mark; kör endast vid bärlighet; nyttja ris.	Ja, angränsande fastigheter
	12	2028	B	Se bilaga avd. 12	Eventuell frihuggning av utvalda träd.	Branter/hällar – skonsam hantering.	Vid behov
	14	2028	B	Se bilaga avd. 14	Kompletterande glesning; uppföljning av vitbetning.	Undvik maskinskador; skydda ekplantor (vilt).	Ja, boende längs vägen
	3	2029	B	Se bilaga avd. 3	Eventuell frihuggning.	Branter, sumpsvackor; spara död ved.	Vid grannpåverkan
	4	2029	B	Se bilaga avd. 4	Finjustering; uppföljning.	Nära bebyggelse; spara död ved.	Ja, angränsande tomter
	5	2029	B	Se bilaga avd. 5	Tillsyn och punktsatser.	Håll stig fri; spara död ved; estetik mot inäga.	Ja, angränsande tomter
	9	2029	B	Se bilaga avd. 9	Eventuell frihuggning.	Branter/sumpskog/sten – skonsam hantering.	Vid behov
	10	2029	B	Se bilaga avd. 10	Uppföljande glesning vid behov.	Undvik körspår; skydda stigar.	Ja, närboende
	13	2029	B	Se bilaga avd. 13	Finjustering.	Nära bebyggelse; spara naturvärdesträd.	Ja, tomtägare
	15	2029	B	Se bilaga avd. 15	Kompletteringar; skapa högstubbar.	Bäck/dike & sumpskog – strikt markhänsyn.	Ja, nära vattendrag/bebyggelse
	1	2030	C	Se bilaga avd. 1	Uppföljning.	Riklig död ved; branter/hällar – minimal markpåverkan.	Vid grannpåverkan
	2	2030	C	Se bilaga avd. 2	Tillsyn och finröjning.	Entrékaraktär; undvik rishögar i siktlinjer.	Informera närboende
	3	2030	C	Se bilaga avd. 3	Uppföljning.	Branter, sumpsvackor; spara död ved.	Vid grannpåverkan
	6	2030	C	Se bilaga avd. 6	Tillsyn.	Hällmarker – kör skonsamt; spara död ved.	Ja, vid tomter/väg
	7	2030	C	Se bilaga avd. 7	Uppföljning.	Nära bebyggelse; spara död ved.	Vid behov
	8	2030	C	Se bilaga avd. 8	Uppföljning.	Sumpskog hindrar körväg; undvik körskador.	Ja, vid ev. åtgärd
	9	2030	C	Se bilaga avd. 9	Uppföljning.	Branter/sumpskog/sten – skonsam hantering.	Vid behov
	11	2030	C	Se bilaga avd. 11	Uppföljning/punktsatser.	Fuktig mark; kör endast vid bärlighet; nyttja ris.	Ja, angränsande fastigheter
	12	2030	C	Se bilaga avd. 12	Uppföljning.	Branter/hällar – skonsam hantering.	Vid behov
	14	2030	C	Se bilaga avd. 14	Tillsyn.	Undvik maskinskador; skydda ekplantor (vilt).	Ja, boende längs vägen

Underskrifter

Författare



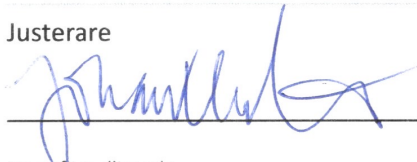
Namnförtydligande
Andreas Lindquist
Roll
Styrelseledamot

Författare



Namnförtydligande
Maria Nuder
Roll
Styrelsesuppleant

Justerare



Namnförtydligande
Johan Malmström
Roll
Styrelseordförande

Fastställande

Fastställd vid styrelsemöte

3 mars 2026

Datum

6. Versionshistorik

Version	Ändring/kommentarer	Namn	Datum
1.0	Skapad	Andreas Lindquist/ Maria Nuder	2026-02-28